

## Beth am gysylltu â ni...

mae am ddim, yn annibynnol a diogel!



Llinell Gymorth

0808 801 0608

helpline@snapcymru.org

www.snapcymru.org



SQM

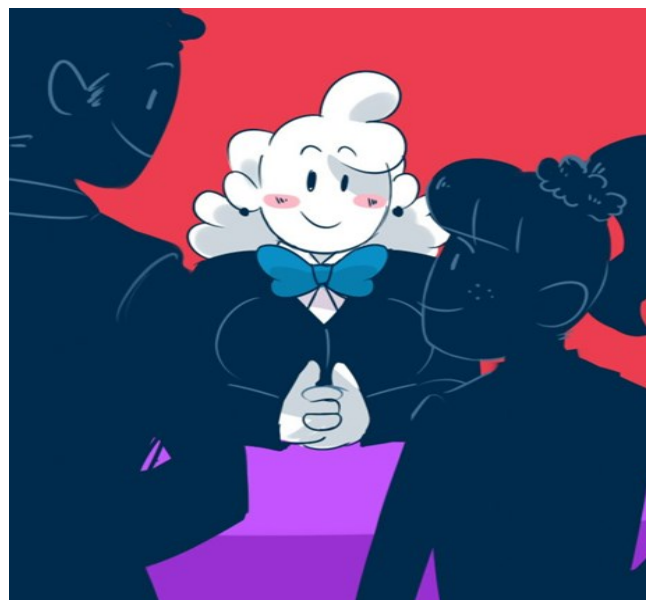
Rhif elusen gofrestredig 1027599 / Cwmni cyf. Rhif 2832114

## Pwy sy'n gallu helpu?

Os wyt yn penderfynu 'gwneud hawliad' galli ofyn am '**Gyfaill Achos**' i dy helpu. Gall Swyddog Teulu a Phobl Ifanc SNAP Cymru fod yn '**Gyfaill achos**' iti. Maen nhw wir yn deall Anghenion Addysgol Ychwanegol a sut mae'r system yn gweithio!

Gallant dy helpu i:

- ✓ Helpu i ddatrys anghytundebau yn anffurfiol
- ✓ Gael gwybod oes gennyt hawl i wneud hawliad?
- ✓ Deall gwybodaeth a sicrhau bod dy ddymuniadau a'th farn yn cael gwrandawriad yn TAAAC
- ✓ Dy helpu i lenwi'r Cais am Hawliad a dy helpu yn y Tribiwnlys



## Geirfa

### Corff Cyfrifol

Ydy'r sefydliad sy'n gyfrifol am yr ysgol. Mae'n gyfrifol am sicrhau nad yw gwahaniaethu ar sail anabledd yn digwydd yn eu hysgol.

### Gwahaniaethu ar sail Anabledd

Gwahaniaethu ar sail anabledd yw pan fo rhywun yn derbyn triniaeth anffafriol neu lai ffafriol (triniaeth waeth neu annheg) na rhywun arall ac anabledd yw'r rheswm am hynny.

Gwahaniaethu ar sail anabledd hefyd yw pan mae rheol neu ffordd o wneud pethau wedi cael ei rhoi ar waith ac mae'n peri anfanteision i ddisgyblion anabl (yn annheg iddynt) o'u cymharu â disgyblion nad ydynt yn anabl.

### Cydraddoldeb

Mae hyn yn golygu pawb yn cael yr un siawns i wneud beth allant. Mae'n bosib bod ar rai pobl angen help ychwanegol i gael yr un siawns.

### Addasiadau Rhesymol

Newidiadau yw'r rhain y mae'n rhaid i ysgol eu gwneud fel y gall disgyblion anabl ddysgu a chymryd rhan yn holl weithgareddau'r ysgol, er enghraifft, help ychwanegol, print bras neu eiriau hawdd eu darllen; trefnu tripiâu a gweithgareddau.



## Dweud eich dweud!!!



## Gwneud Hawliad

I Dribiwnlys Anghenion  
Addysgol Arbennig Cymru

Gwybodaeth i Blant a Phobl Ifanc



## A oes gennyf anabledd?

Mae'r gyfraith yn dweud dy fod yn anabl:

- ✓ os yw'n anodd iawn iti wneud pethau arferol bob dydd oherwydd dy anabledd; ac
- ✓ wyt wedi cael y pethau hyn yn anodd ers amser, ers o leiaf blwyddyn

Mae llawer o bobl anabl yn y wlad hon ac mae ganddynt lawer o wahanol anableddau. Dydy pobl anabl ddim yr un fath, maent i gyd yn wahanol. Mae'n bwysig iawn cofio nad oes gan bawb anabledd sydd i'w weld. Weithiau ni allwn ddweud a oes gan rywun anabledd drwy edrych arnynt yn unig.

## Beth ydy Gwahaniaethu?

Mae'r Ddeddf Cydraddoldeb yn gyfraith sy'n dweud y dylai pawb gael yr un siawns i wneud yr hyn a allant. Mae'n bosib bod ar rai pobl angen help ychwanegol i gael yr un siawns. Mae'r Ddeddf Cydraddoldeb yn dweud bod rhaid i bobl anabl gael eu trin yn deg ac na ddylid gwahaniaethu yn eu herbyn. Mae'r gyfraith eisiau i bobl anabl gael yr un siawns i ddysgu pethau newydd ac i gael cymwysterau ag unrhyw un arall.

Mae'r gyfraith yn dweud y dylai pobl anabl gael eu trin yn deg yn yr ysgol, y coleg neu'r brifysgol. Mae hyn yn gwarchod disgyblion yn yr ysgol, disgyblion sy'n dod i'r ysgol ac weithiau disgyblion oedd yn arfer mynd i'r ysgol.

Rhaid i Ysgolion:

- ✓ Roi help ychwanegol neu offer arbennig er mwyn iti allu dysgu a chymryd rhan yn y dosbarth
- ✓ Newid y ffordd maen nhw'n gwneud pethau fel y ffordd maen nhw'n dy addysgu neu'n dy brofi

Rhaid iddynt beidio ag:

- ✓ Atal plentyn neu berson ifanc rhag dod i'r ysgol oherwydd ei anabledd
- ✓ Allgau rhywun o'r ysgol oherwydd ei anabledd.

## Beth ydy hawliad?

Hawliad ydy pan elli ofyn i lys arbennig, a elwir yn Dribiwnlys, **edrych ar y ffordd y cefaist dy drin i weld os yw'n annheg a gweld a gafaist dy roi dan 'anfantais sylweddol'**. Byddi di neu dy deulu yn cael cyfle i siarad â'r tribiwnlys a rhoi dy farn a'th safbwyntiau.

## Ynglŷn â beth y gelli hawlio?

Hawliad gwahaniaethu ar sail anabledd yw pan fyddi'n meddwl dy fod wedi cael dy drin yn annheg yn yr ysgol a dy fod yn credu bod y driniaeth annheg hon yn ymwneud â dy anabledd neu â rheswm arall i wneud ag anabledd.

Galli hefyd wneud hawliad os wyt yn meddwl bod rheol neu bolisi ysgol yn annheg i ddisgyblion ag anabledd.

## Cyfyngiadau amser pwysig

*Mae gennyf 6 mis i wneud hawliad. Mae'r 6 mis yn dechrau o'r dyddiad rwyt ti'n dweud bod y gwahaniaethu wedi digwydd.*

## Beth ydy Tribiwnlys?

Tribiwnlys ydy TAAAC. Gall pobl fynd i dribiwnlys os ydynt yn anhapus am benderfyniadau swyddogol penodol sy'n effeithio arnynt. Wnân nhw ddim cymryd ochrau ond byddant yn gwneud yn siŵr bod rheolau a deddfau pwysig wedi cael eu dilyn yn iawn pan wnaed penderfyniadau. Os yw'r tribiwnlys yn canfod nad yw'r gyfraith wedi'i dilyn yn iawn, yna gall y tribiwnlys wneud gorchymyn i wneud newidiadau neu unioni pethau.

Er enghraifft, gall gorchymyn tribiwnlys fod am:

- ✓ Cywiro pethau os ydyn nhw'n darganfod eich bod wedi cael eich trin yn annheg oherwydd anabledd
- ✓ Dydyn nhw ddim yn gallu gorchymyn iawndal

Bydd y tribiwnlys yn dweud wrthyf os nad yw'n cytuno â dy apêl. Bydd yr apêl yn cael ei gwrthod ac ni chaiff gorchymyn tribiwnlys ei wneud.

I gael mwy o wybodaeth am sut i apelio ac i weld fideo o'r hyn sy'n digwydd mewn tribiwnlys, clicia'r linc isod:

**[www.sentw.gov.wales](http://www.sentw.gov.wales)**